



前南 保健だより




令和2年2月6日(木)・前橋南高校 保健室 発行 No. 4

今年の冬は暖冬と覚めることも多いですが、日々の厳しい寒さもあともう少しといったところでしょうか。少しずつ日が長くなってきた感じがしています。

本校におけるインフルエンザの流行は、昨年と比べて少ない傾向で推移しています。しかし、空気が乾燥している冬季はインフルエンザウイルス等が活発に活動することが考えられますので、引き続き油断は禁物です。予防対策を万全にして、感染症に罹患しない体づくりを心がけてください。

咳エチケットを守りましょう!



咳エチケットとは(厚生労働省ホームページ参照)

インフルエンザをはじめとして、咳やくしゃみの飛沫により感染する感染症は数多くあります。「咳エチケット」は、これらの感染症を他人に感染させないために、個人が咳やくしゃみをする際に、マスクやティッシュ・ハンカチ、袖を使って、口や鼻をおさえることです。特に学校や電車など人が集まる場所で実践することが重要です。

マスクを着用する



ティッシュ・ハンカチなどで口や鼻を覆う



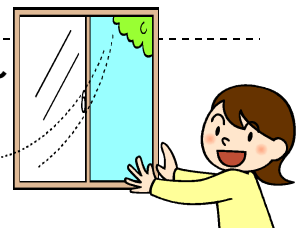
上着の内側や袖で覆う



せきやくしゃみのしぶきは2m!

<教室の環境衛生検査結果について> ~換気は大切です!!~

2月5日(水)の午前中、学校薬剤師 伊藤 直喜先生が来校され、2年2組、3年1組、特別教室3の3カ所、空気(二酸化炭素濃度、温度、相対湿度)検査等が行われました。



(CO ₂ 濃度*基準1500 ppm以下)			
場所	授業開始直後	授業終了前	校時
2年2組	3200↑	4000↑	②
3年1組	2000↑	2700↑	③
特別教室3	700	1000	④

学校薬剤師 伊藤先生より

換気をすることによって、外気と部屋の中の空気が入れ替わり、新鮮な空気となります。感染症予防として、また、快適な環境を維持するうえで、換気はとても大切です。廊下側の欄間と対角線上の窓(校庭側)を少し開けることで自然に換気ができます。(上→下) 休み時間も積極的に換気しましょう!



献血活動に参加しました

1月30日(木)、2,3年生と教職員の希望者を対象に献血活動に協力しました。献血バスでは安心して献血ができるように、群馬県赤十字血液センターの方々がとても丁寧に対応してくださいました。

血液は人工的に造ることができず、また長期保存ができません。いつでも患者さんに血液を届けられるように、毎日新しい血液を確保しなくてはならないのです。

今回献血した血液が、一刻も早く必要とされている方々へ届くことを願っています。

ご協力ありがとうございました。



新型コロナウイルス(厚生労働省ホームページ参照)

～正しい知識を身につけて、予防対策に努めましょう～



○新型コロナウイルスはどのようなウイルスですか？

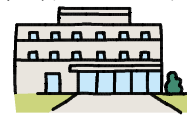
発熱や上気道症状を引き起こすウイルスで、人に感染を起こすものは6種類あることが分かっています。そのうち、中東呼吸器症候群(MERS)や重症急性呼吸器症候群(SARS)などの、重症化傾向のある疾患の原因ウイルスも含まれています。それ以外の4種類のウイルスは、一般の風邪の原因の10～15%(流行期は35%)を占めます。

○潜伏期間はどのくらいの長さですか？

潜伏期間は現在のところ不明ですが、他のコロナウイルスの状況などから、最大14日程度と考えられています。

○予防法はありますか？

一般的な衛生対策として、風邪や季節性インフルエンザ対策と同様に、咳エチケットや手洗い、うがい、アルコール消毒など行ってください。



◆新型コロナウイルス感染症は、我が国において、現在、流行が認められている状況ではありません。過剰に心配せず、風邪や季節性インフルエンザ対策と同様に感染症対策に努めてください。

(もしも罹患した場合は、治癒するまで出席停止となります。)



独立行政法人日本スポーツ振興センター 書類の提出について



学校の管理下で起きた負傷または疾病における医療費について、独立行政法人日本スポーツ振興センターの給付金制度に全員加入しています。このような事案がありましたら、速やかに保健室まで連絡をお願いいたします。申請に必要な書類をお渡しさせていただきます。

なお、3年生で卒業後も継続して受診の予定がある生徒は、申し出てください。(同一災害の負傷または疾病についての医療費の支給は、初診から最長10年間行われます。同じ災害の医療費でも、診療月分ごとに、(診療なしで)2年経過すれば時効となりますので、ご注意ください。)

